

**Fanvil**

# Видеодомофон i32V

## Руководство пользователя



## 1 Комплектация



i32V домофон



Коннектор



руководство  
пользователя



Схема установки



RFID-карты



Винты и отвертка

## 2 Физические характеристики

Размер	195 x 120 x 34 (мм)
--------	---------------------

### 1) Передняя панель

Светодиодная(LED) подсветка



Камера

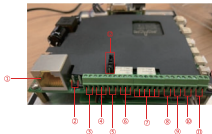
Динамик

RFID считыватель

DSS-кнопка

Микрофон

## 2) Описание интерфейсов



Номер	Описание
1	Ethernet-порт: RJ45 , 10/100M
2	Питание: 12В/1А. Левый положительный, правый заземленный
3, 5	Интерфейсы для подключения выключателей, инфракрасных датчиков, дверных магнитов, датчиков вибрации и других устройств ввода
4, 6	Интерфейсы для управления электронными замками, сигнализацией и т. д.
7	Wiegand интерфейс
8, 9	Магнитные детекторы
10	Выходной интерфейс записи. Одна - это линия сигнала записи, а другая - линия заземления (обязательно заземлите линию, иначе будет шум)
11	Интерфейс внешнего активного динамика: внешний активный динамик для усиления мощности звука. Одна - для аудиосигнала, а другая - линия заземления (обязательно заземлите линию)
12	JP1 jumper

### JP1 Jumper

Существует два режима питания электрозамка, как показано на рисунке ниже.

(По умолчанию используется «Пассивный режим»).

**Пассивный режим:** Когда пусковой ток электрического замка составляет более 12 В / 500 мА, необходимо использовать пассивный режим.

**Активный режим:** Когда пусковой ток электрической блокировки менее 12 В / 500 мА, можно использовать активный режим.



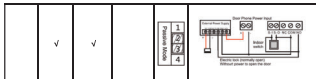
### 3) Инструкция по монтажу:

NO: Нормально открытый контакт (Normally Open Contact)

COM: Общий контакт (Common Contact)

NC: Нормально закрытый контакт (Normally Close Contact)

Режим		Электрический режим		JP1 Jumper	Подключение
Актив.	Пассив.	Открыт при отсут. тока	Открыт при подаче тока		
✓		✓			
✓			✓		
	✓	✓			
	✓		✓		



### 3 Схема установки

- 1) Используйте отвертку для снятия передней панели;
- 2) Согласно чертежу просверлите отверстия в стене и вставьте в них дюбели;
- 3) Прикрепите домофон винтами к стене;
- 4) После подключения кабеля питания и сетевого кабеля прикрепите переднюю панель

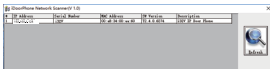


### 4 Поиск устройства в сети

Существует два метода для поиска устройства:

**Метод 1:**

Откройте сетевой сканер iDoorPhone, нажмите кнопку «Refresh», чтобы найти устройство.  
(Загрузить сканер: <http://download.fanvil.com/tool/iDoorPhoneNetworkScanner.exe>)



**Метод 2:**

Нажмите и удерживайте кнопку в течение 3-х секунд и если проигравет звуковой сигнал, снова нажмите кнопку, после этого интерком сам воспроизведет IP-адрес.

Кроме того, устройство может отправить широковещательный запрос своего IP-адреса: Нажмите и удерживайте кнопку в течение 10 секунд, чтобы подать звуковой сигнал динамика, а затем нажмите клавишу DSS три раза, и звуковой сигнал прекратится. Подождите 10 секунд, после этого система автоматически транслирует текущий IP-адрес в сеть.

## 5 Настройки домофона

### Шаг 1: Войдите в web-интерфейс

Введите IP-адрес (например <http://172.18.70.55>) в поисковую строку браузера. Стандартный логин и пароль: admin/admin



### Шаг 2: Зарегистрируйте SIP-аккаунт

Введите адрес SIP-сервера, порт, имя пользователя, пароль. Выберите <Activate>, нажмите <Apply>.



### Шаг 3: Настройка DSS-кнопки

Установите настройку как на картинке ниже, нажмите "подтвердить"

**Type:** Выберите "Hot key".

**Value 1:** интерком будет звонить на этот номер, при нажатии на кнопку.

**Value2:** если первый номер недоступен, то звонок пойдет на второй номер.

**Line:** Выбор аккаунта.

**Subtype:** Выберите "Speed Dia".



## Шаг 4: Установите параметры интеркома

The screenshot shows the 'Features' configuration page in the EGS interface. The 'Remote Password' field is highlighted with a red box. Other visible settings include Search Mode, Search Switch Mode, Card Reader IP, and various timeout and duration settings.

## 6 Настройка безопасности

### RFID-карты

Шаг 1: войдите в EGS Access → Введите ID и имя карты → нажмите Add.

Шаг 2: Для открытия двери, приложите добавленную карту к RFID-считывателю.

The screenshot shows the 'RFID Access Mode' configuration page. A table lists existing cards with columns for ID, Description, Location, and Status. The 'Name' field in the 'Add RFID Access Mode' section is highlighted with a red box. The page also includes fields for Card ID, Card Name, and other card-related parameters.

### Удаленный пароль

Шаг 1: Войдите EGS Setting → Features → установите Remote Password ( стандартный \*\*\*\*).

Шаг 2: Ответьте на звонок на SIP-телефоне и нажмите(на телефоне) \* для открытия двери.

This screenshot is identical to the one in Step 4, showing the 'Features' configuration page with the 'Remote Password' field highlighted by a red box.

\*Производитель оставляет за собой право без предварительного уведомления покупателя вносить изменения в конструкцию, комплектацию или технологию изготовления изделия с целью улучшения его технических характеристик. В тексте и цифровых обозначениях данного руководства (инструкции) могут быть допущены опечатки. Если после прочтения данного руководства (инструкции) у Вас останутся вопросы по работе и эксплуатации изделия, обратитесь к продавцу или в специализированный сервисный центр для получения разъяснений.

Уполномоченное изготовителем лицо: ООО "АЙПИМАТИКА", 143441, Московская область, Красногорский район, п/о Путилково, ул. 69 км МКАД, строение 17, офис 284  
Телефон/Факс: +74959262644  
Электронный адрес: info@ipmatika.ru

Узнать месяц и год производства оборудования можно по серийному номеру, представленному на коробке и на устройстве.

Пятый символ серийного номера является последней цифрой года изготовления в промежутке с 2017 по 2026 год (например, 8 — 2018, 9 — 2019, 0 — 2020 и т. д.); шестой символ обозначает месяц, где 1-9 — это, соответственно, январь — сентябрь, а А — октябрь, В — ноябрь, С — декабрь.



**IP.MATIKA™**

